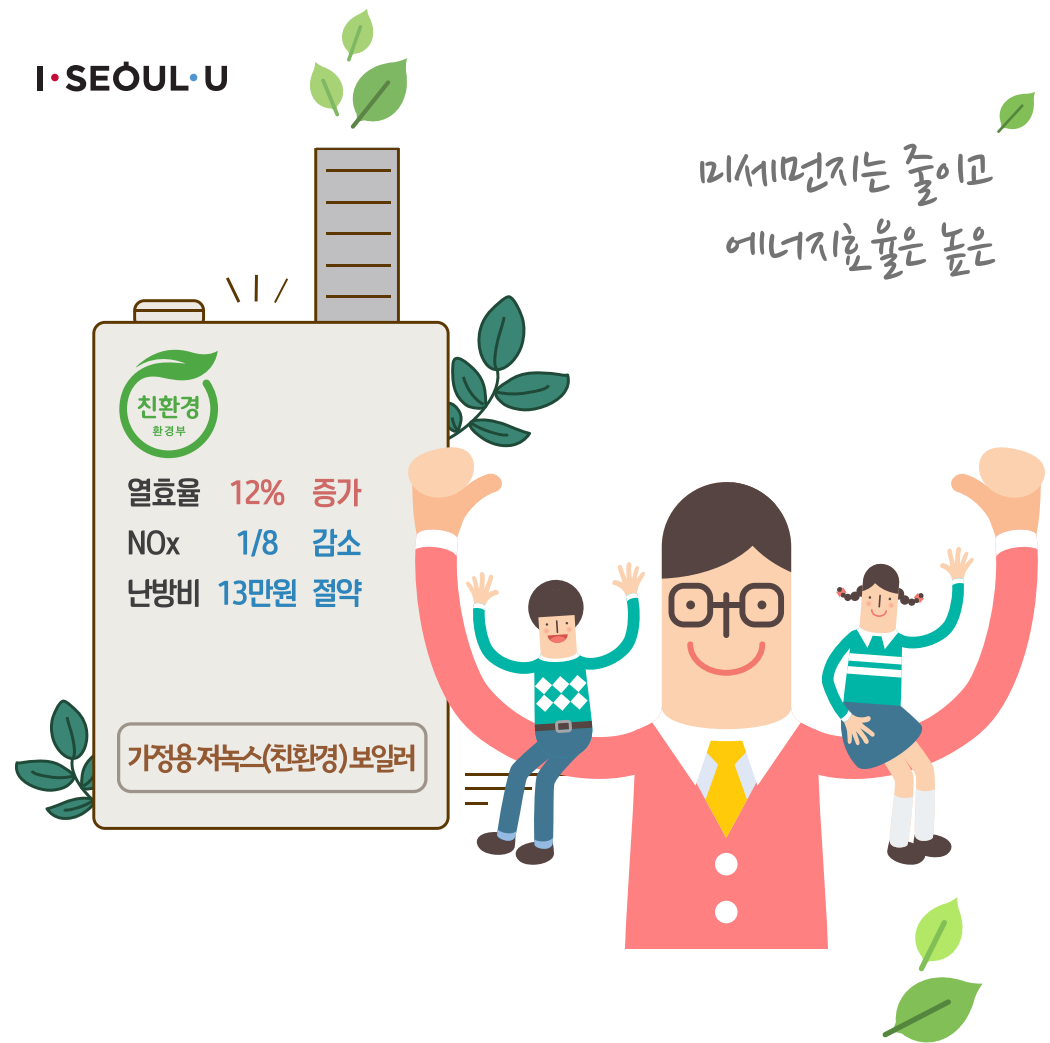


보조금 접수처 현황

연번	자치구	부서전화	방문 및 우편 접수			비고
			우편번호	주소	담당부서	
1	종로구	2148-2466	3153	삼봉로 43(수송동)	환경과	
2	중 구	3396-5634	4558	창경궁로 17(예관동)	환경과	
3	용산구	2199-7672	4390	녹사평대로 150(이태원동)	맑은환경과	
4	성동구	2286-5492	4750	고산자로 270(행당동)	맑은환경과	
5	광진구	450-7336	5026	자양로 117(자양동)	환경과	
6	동대문구	2127-4629	2565	천호대로 145(용두동)	맑은환경과	
7	중랑구	2094-2446	2043	봉화산로 179(신내동)	맑은환경과	
8	성북구	2241-3043	2848	보문로 168(삼선동5가)	환경과	
9	강북구	901-6758	1071	도봉로 89길 13(수유동)	환경과	
10	도봉구	2091-3244	1331	마들로 656(방학동)	환경정책과	
11	노원구	2116-3211	1689	노해길 437(상계동)	녹색환경과	
12	은평구	351-7632	3384	은평로 195(녹번동)	환경과	
13	서대문구	330-1547	3718	연희로 248(연희동)	환경과	
14	마포구	3153-9277	3937	월드컵로 212(성산동)	환경과	
15	양천구	2620-4864	8095	목동동로 105(신정동)	녹색환경과	
16	강서구	2600-4011	7658	양천로 59길38(가양동 별관)	녹색환경과	
17	구로구	860-2967 860-2998	8284	가마산로 245(구로동)	환경과	
18	금천구	2627-1532	8611	시흥대로73길 70(시흥동)	환경과	
19	영등포구	2670-3472	7260	당산로 123 (당산동3가)	환경과	
20	동작구	820-9744	6928	장승배기로 161(노량진동)	맑은환경과	
21	관악구	879-6267	8832	관악로 145(봉천동)	녹색환경과	
22	서초구	2155-6470	6750	남부순환로 2584(서초동)	푸른환경과	
23	강남구	3423-6233	6085	강남구 삼성로 628, 1층	환경과	
24	송파구	2147-3278	5552	올림픽로 326(신천동)	환경과	
25	강동구	3425-5935	5397	성내로 25(성내동)	맑은환경과	

I·SEOUL·U



‘일반보일러’를 ‘가정용 저녹스(친환경)보일러’로 바꾸면 20만원(저소득층 50만원)을 지원합니다.



가정용 저녹스(친환경) 보일러란?

일반 보일러 보다 미세먼지를 유발하는 오염물질이 적게 나오면서 가스 소비량을 줄여주는 **에너지 효율이 높은 보일러**입니다.

신유종을 교체시

가정용 저녹스(친환경) 보일러 설치 의무화

(2020년 4월부터)

가정용 저녹스 보일러

선진국(EU, 일본)은 이미 가정용 저녹스(친환경) 보일러 설치를 의무화!

에너지 절약이 필수입니다



I. SEÖUL.U 나의 내의 서울

미세먼지도 난방비도 **줄이는 가정용 저녹스(친환경) 보일러**

다들

지금, 교체하세요!



가정용 저녹스(친환경) 보일러 설치 보조금 지원

지원대상 '가정용 저녹스(친환경) 보일러'로 설치하는 자 (건물주, 세입자, 공급자 등)

* 지원대상 보일러 : 환경부 친환경 인증을 획득한 가정용 저녹스(친환경) 보일러

보조금 지원 가구당 20만원(저소득층 50만원)

지원 절차 가정용 저녹스(친환경) 보일러 구매계약 후 관할구청 환경과로 신청



신청 기간 2020년 예산 소진 시 까지

※ 구비서류 및 자세한 사항은

서울시 미세먼지정보센터(bluesky.seoul.go.kr)

문의처 : 서울시 다산콜센터(120), 관할 구청 환경과
보일러 구입 : 경동나비엔(1588-1144) / 귀뚜라미(1588-9000) / 대성셀텍에너지스(1588-8577) / 롯데E&M(1588-8888) / 린나이(1544-3651) / 알토엔대우(1588-7339)